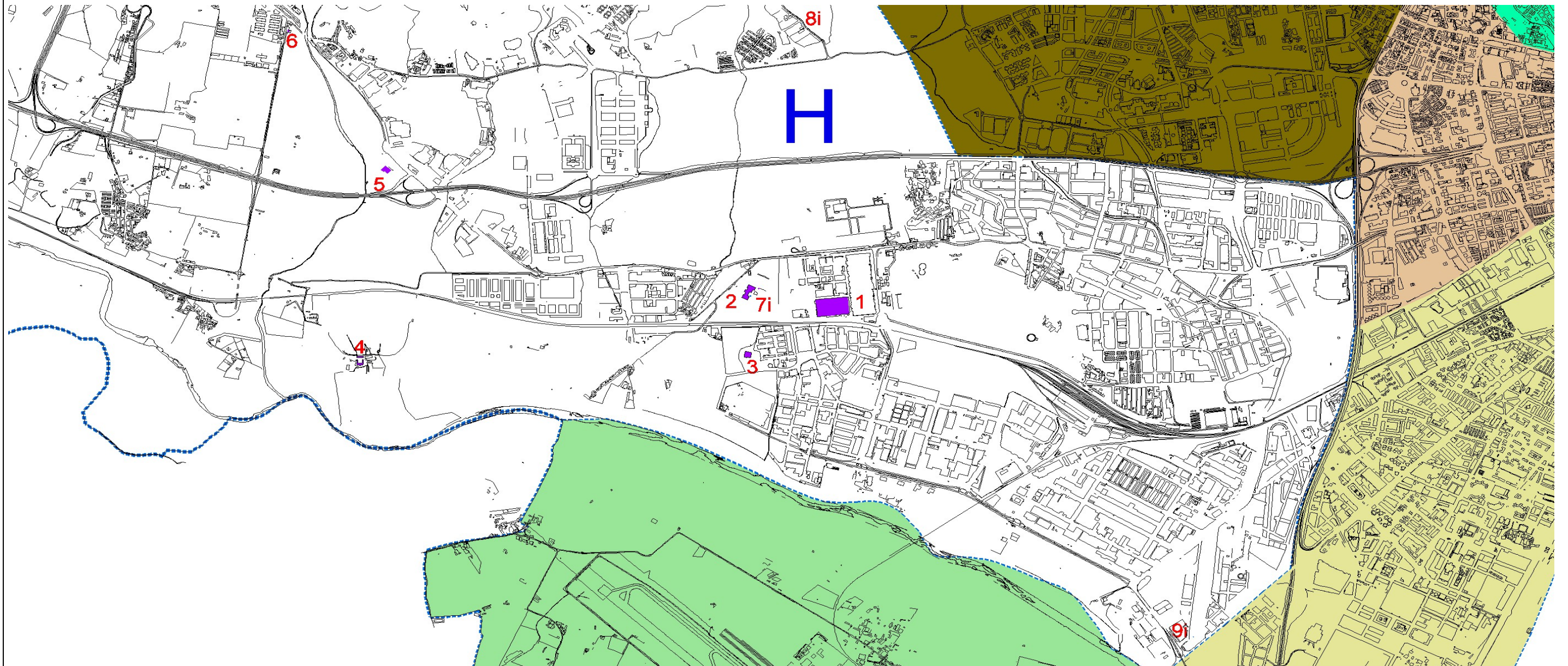


Zona

H – CAMPANILLAS-GUADALHORCE

PLANO GUIA



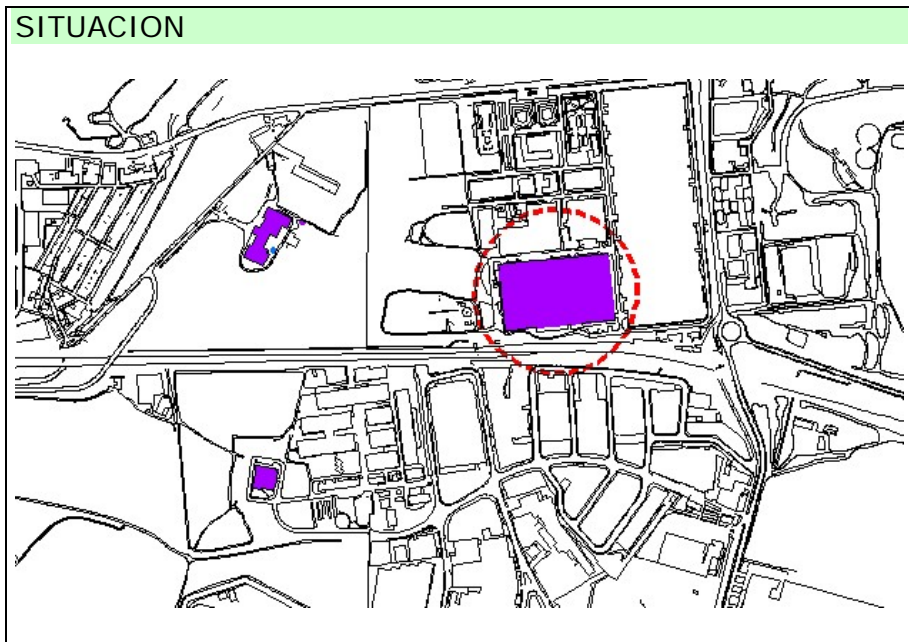
RELACION DE FICHAS

- H01 – Avda. Ortega y Gasset, 453 (Nave Intelhorce).
- H02 – Avda. Ortega y Gasset, 469.
- H03 – Cortijo Bacardí.
- H04 – Cortijo Colmenares (Golf Guadalhorce).
- H05 – Cortijo Jurado.
- H06 – Ruiz y Maiquez, (Parroquia del Carmen Campanillas).
- H07i – Chimenea Fabrica de azucar El Tarajal.
- H08i – Chimenea Los Asperones.
- H09i – Chimenea Colema.

Zona **CAMPANILLAS-GUADALHORCE**

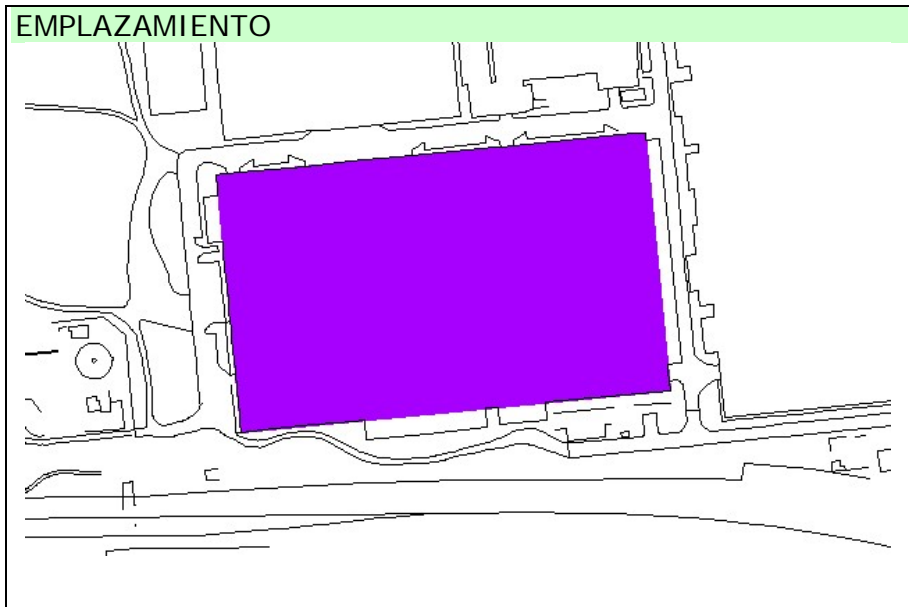
Dirección **AVDA. ORTEGA Y GASSET, 453
(Nave Industrial de Intelhorce)**

Referencia **H01**



Grado de Protección **ARQUITECTONICA-I**

DESCRIPCION
La nave, de planta rectangular, es de grandes dimensiones. Los soportes son pilares acabados en "Y" que sustentan grandes vigas de hormigón armado sobre la que se asienta la cubierta. Esta ofrece el perfil característico en diente de sierra o "shell" con perfil curvo, alternados con tramos rectos inclinados y acristalados que aportan al amplio y diáfano interior un excelente nivel de iluminación natural.



EDIFICACION

- **Superficie** : 26.780 M2
- **Topología** : AISLADA
- **Altura** : B
- **Estado de conservación** : REGULAR

SÍNTESIS HISTORICA
La empresa fue creada en 1957 por el INI y experimentó dos décadas de gran rentabilidad. Al edificio principal se le sumó otro edificio para oficinas y la nave de tejidos y acabados en 1963. En 1997 fue rebautizada como Hitemasa a la vez que cambiaba sus cuadros directivos. Su última etapa, de lenta agonía, fue como cooperativa de trabajadores hasta su cierre definitivo en el año 2004.

AUTOR Manuel María Valdés y Ramón Vázquez Molezún
EPOCA 1958-1959
ESTILO Moderno

VALOR PATRIMONIAL
Además de su pertenencia a la tipología industrial –de la que han quedado escasos ejemplos en la ciudad–, su arquitectura ofrece relevantes valores arquitectónicos como representante del movimiento moderno. Destaca especialmente la estructura de hormigón y la cubierta en diente de sierra.

REFERENCIAS DOCUMENTALES Y BIBLIOGRAFICAS
76, 101.

OBSERVACIONES
En el año 2006 se procedió a la demolición de los edificios menos el principal, objeto de la protección. El solar y este edificio van a convertirse en un parque empresarial denominado Innova Park.

CONDICIONES DE LA PROTECCIÓN
Estructura y volumen envolvente.

Zona **CAMPANILLAS-GUADALHORCE**

Dirección **AVDA. ORTEGA Y GASSET, 469
Antigua F^a. El Tarajal (Corchera)**

Referencia **H02**

SITUACION



FOTOGRAFIA

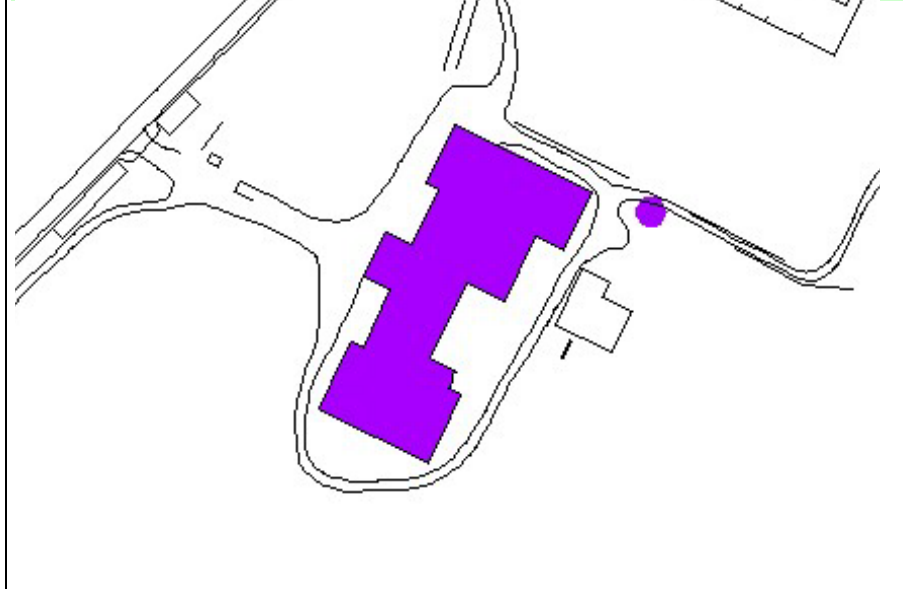


Grado de Protección **ARQUITECTONICA-I**

DESCRIPCION

Construida íntegramente en ladrillo visto, presenta planta en "U" integrada por una gran crujía y otras dos naves que se adosan a los extremos de la primera en disposición transversal. En todas sus fachadas se disponen con regularidad alargados vanos de medio punto en dos hiladas superpuestas, muchos de los cuales se encuentran cegados en la actualidad. El pabellón de acceso, que se destaca sobre el resto, acoge un zaguán de acceso con zócalo de azulejos figurativos en tonalidades azules, la mayor parte de los cuales han sido arrancados o deteriorados. Los vanos de este cuerpo pasan a ser rebajados y se singularizan mediante monteras realizadas igualmente en ladrillo visto. Con este mismo material se han elaborado los remates geométricos de los ángulos y las elaboradas cornisas del frontón triangular que lo remata. Su interior es diáfano y cerchas metálicas sustentan la cubierta. Posee alta chimenea y depósito de agua de hormigón armado.

EMPLAZAMIENTO



FOTOGRAFIA DETALLE



EDIFICACION

- **Superficie** : 8.200 M2
- **Topología** : AISLADA
- **Altura** : B+2
- **Estado de conservación** : REGULAR

SÍNTESIS HISTORICA

Una empresa constituida en 1930 tenía por objetivo la construcción de varias fábricas de azúcar que transformase la producción del valle del Guadalhorce. Sólo se construyó ésta, Ntra. Sra. de la Victoria (1931), que transformaba tanto caña como remolacha. Se mantuvo activa hasta la Guerra Civil, y después funcionó como fábrica de tapones de corcho hasta su total abandono.

AUTOR Desconocido

EPOCA 1931

ESTILO Ecléctico

VALOR PATRIMONIAL

Constituye el ejemplo más relevante y monumental de la arquitectura industrial en el municipio. Se encuentra en aceptable estado de conservación y admite una fácil reutilización.

REFERENCIAS DOCUMENTALES Y BIBLIOGRAFICAS

82, 222; 14, 302

OBSERVACIONES

En la actualidad carece de uso y se está empleando como corral de ganado.

CONDICIONES DE LA PROTECCIÓN

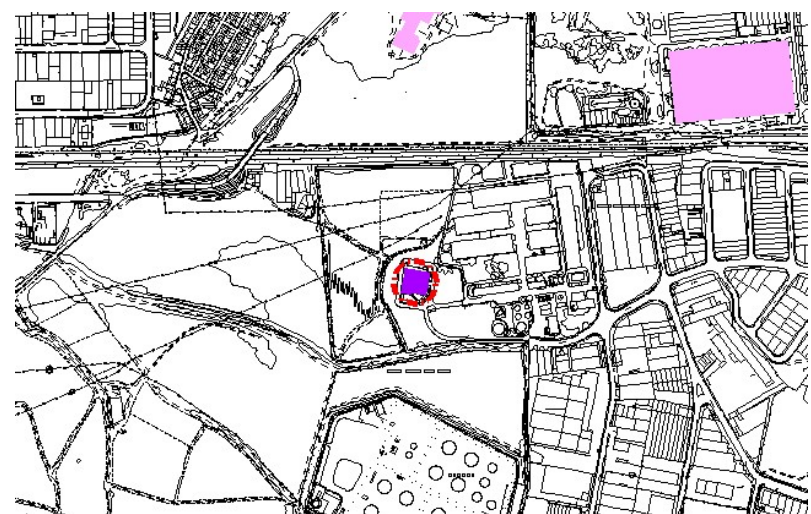
Fachadas, volumen envolvente y depósito.

Zona **CAMPANILLAS-GUADALHORCE**

Dirección **CORTIJO BACARDI**
Centro administrativo y expositivo

Referencia **H03**

SITUACION



FOTOGRAFIA

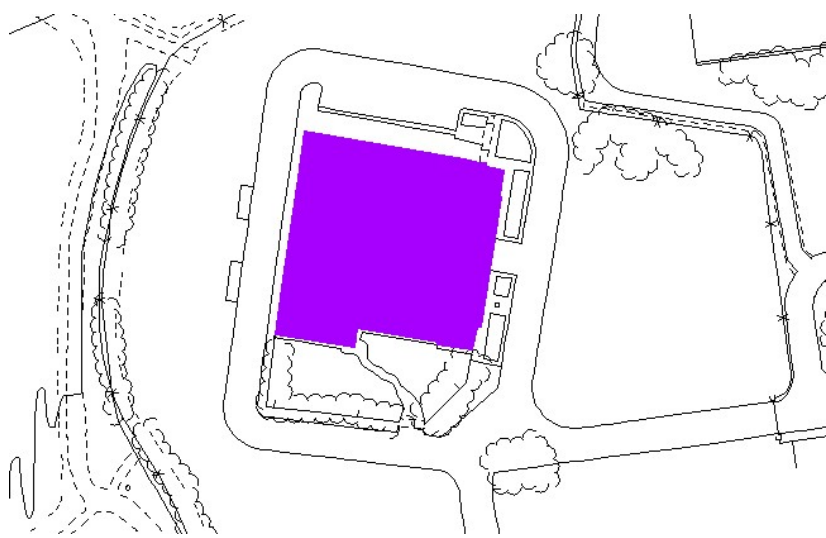


Grado de Protección **ARQUITECTONICA-I**

DESCRIPCION

Antigua edificación de carácter rural organizada en torno a un patio central con pozo pétreo y pórticos de pilares y arcos de medio punto rebajados. De su recia fábrica sobresale la característica torre mirador, estructura de planta rectangular y dos alturas, abierta la superior por un doble vano de arcos que apean sobre una columna de piedra. Bajo la misma se emplaza una pequeña terraza en ángulo con techo, también sujetado por columnas, que apoya sobre la torre. En el centro de una fachada asida por contrafuertes bajos se emplaza la puerta de acceso, cuya ornamentada estructura, dotada de frontón partido y decorado con pirámides, recoge también el vano superior. Finalmente, el otro extremo de la fachada presenta un cuerpo almenado de menor altura.

EMPLAZAMIENTO



FOTOGRAFIA DETALLE



EDIFICACION

- **Superficie** : 1.800 M2
- **Topología** : AISLADA
- **Altura** : B+1
- **Estado de conservación** : BUENO

SÍNTESIS HISTORICA

Construido por los monjes franciscanos entre los siglos XVII y XVIII como casa de labores, el edificio fue adquirido por el Grupo Bacardí y rehabilitado. Hoy aloja una sala de exposiciones y galería de arte.

AUTOR Desconocido

EPOCA Siglos XVII y XVIII; siglo XX (rehabilitación)

Barroco

ESTILO

VALOR PATRIMONIAL

Construcción de carácter histórico asociado al cultivo de la caña de azúcar, exclusivo de la vega del Guadalhorce y de la cercana del Guadalfeo. Su magnífico estado de conservación, gracias a las escrupulosas restauraciones operadas sobre su fábrica, y su emplazamiento en un amplio espacio verde enmarcan una gran belleza intrínsecamente arquitectónica, debida a su cuidadosa planificación y calidad material.

REFERENCIAS DOCUMENTALES Y BIBLIOGRAFICAS

34, 353

OBSERVACIONES

Óptimo estado de conservación.

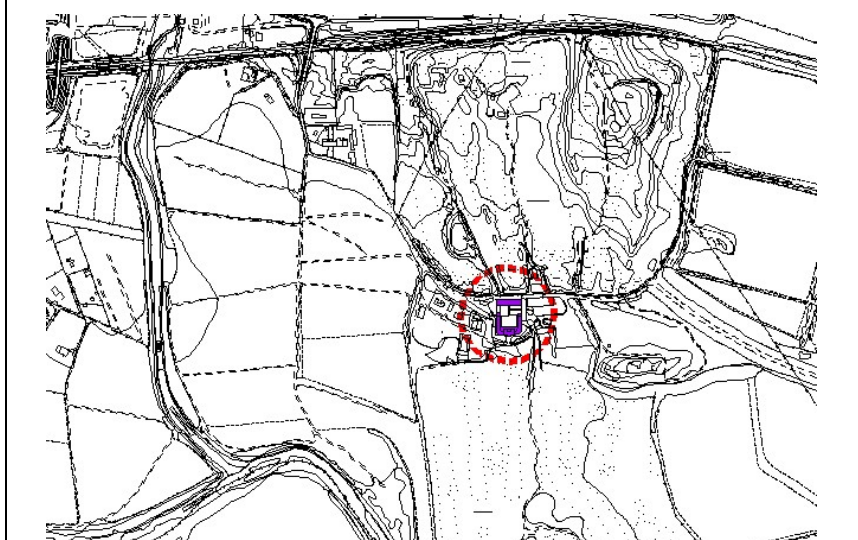
CONDICIONES DE LA PROTECCIÓN

Zona **CAMPANILLAS-GUADALHORCE**

Dirección **CTRA. CÁRTAMA KM.7
Golf Guadalhorce**

Referencia **H04**

SITUACION



FOTOGRAFIA

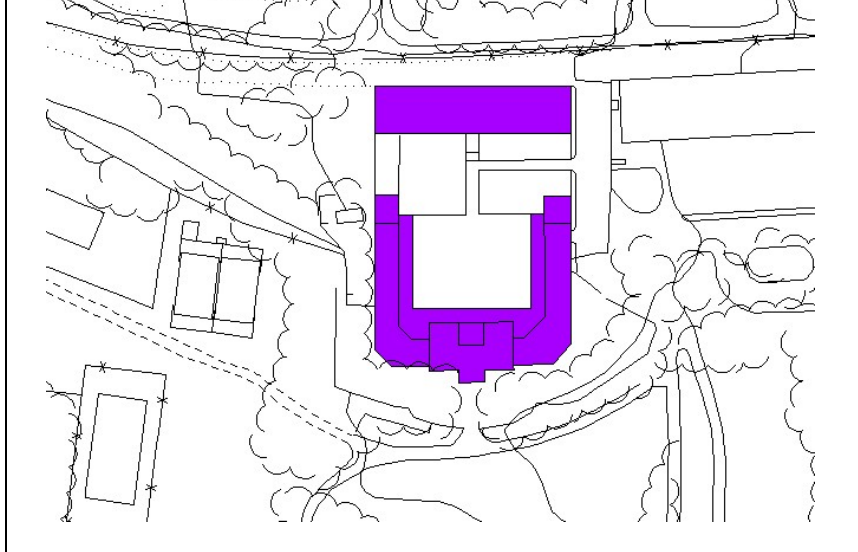


Grado de Protección **ARQUITECTONICA-I**

DESCRIPCION

La edificación responde a una planta en "U" en torno a un patio, cerrado por el cuerpo de lo que fue una antigua nave de almacenes, en la se abre lo que hoy es el acceso principal, con un arco de medio punto enmarcado por moldurones al que se ha antepuesto una terraza dotada de escalinata curva y balaustrada. A través de este arco se accede al patio, circundado por galería porticada con cubierta de viguetilla abierta hacia el patio con arcos carpaneles sobre pilares. Uno de los lados de la "U" se corresponde con el antiguo señorío o zona noble, que dispone de doble planta y una portada que se destaca de la alineación adelantándose. Dispone en la planta inferior cajeados en los paramentos, arco de medio punto de acceso y balcón en la superior. Tras ella, torre mirador.

EMPLAZAMIENTO



FOTOGRAFIA DETALLE



EDIFICACION

- **Superficie :** 2.500 M2
- **Topología :** AISLADA
- **Altura :** B+1
- **Estado de conservación :** BUENO

SÍNTESIS HISTORICA

En 1581 ya aparece citado con este nombre , y en el catastro de Ensenada (1747) como casa de labor. En 1835 era propiedad de Antonio Colmenares y después fue de la familia Larios, que transformó radicalmente la fábrica del s. XVIII. En 1987 fue adquirido por una sociedad que convirtió la finca en un campo de golf, culminando la restauración del edificio en 1990 y encargando el diseño del campo de golf al arquitecto finlandés Koski Kuronen.

AUTOR Maestro de obras Diego Clavero (atribución reformas s. XIX); Koski Kuronen (campo de golf)

EPOCA Siglo XVIII con profundas reformas en la 2ª. mitad del s. XIX y restauración entre 1988 y 1990.

ESTILO Ecléctico e historicista

VALOR PATRIMONIAL

Constituye un notable ejemplo de arquitectura agraria, modificada a residencial en el s. XIX con un considerable grado de calidad arquitectónica.

REFERENCIAS DOCUMENTALES Y BIBLIOGRAFICAS

R6, XIV, 87; 34, MOLINO, Josefina. *El cortijo de Colmenares*, Cuadernos de Historia de Campanillas nº.2, Asociación Cultural "Torre del Prado".

OBSERVACIONES

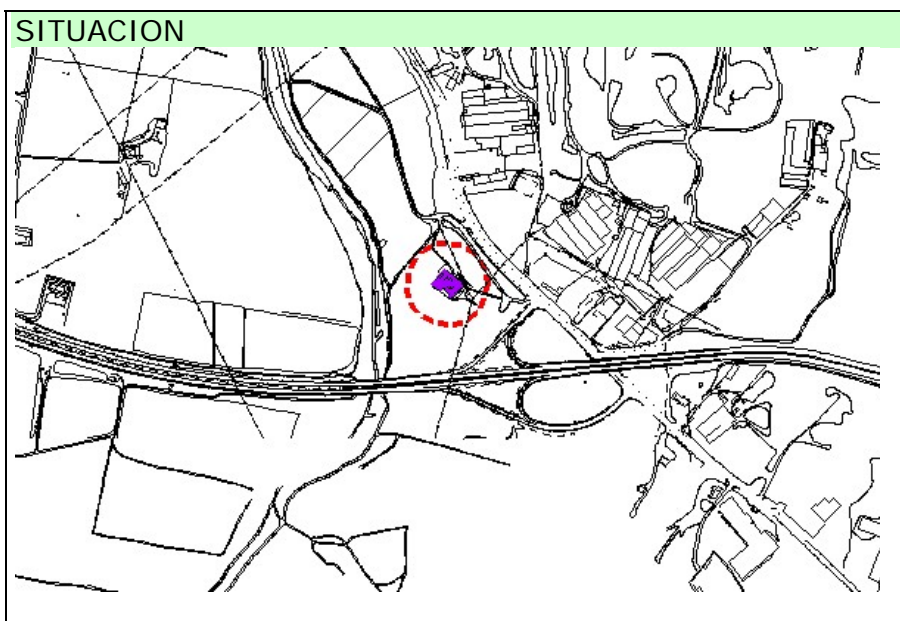
En la actualidad está dedicado a actividades deportivas y recreativas

CONDICIONES DE LA PROTECCIÓN

Zona **CAMPANILLAS-GUADALHORCE**

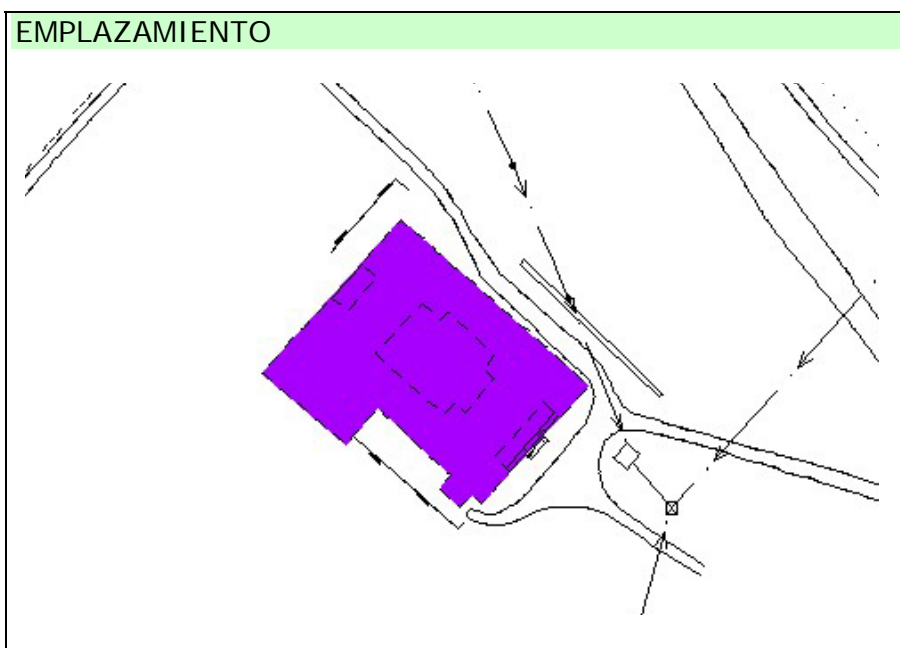
Dirección **CTRA. CAMPANILLAS, S/N
Cortijo Jurado**

Referencia **H05**



Grado de Protección **ARQUITECTONICA-I**

DESCRIPCION
 En la cima de un cerro y dominando sus contornos se asienta esta gran edificación sobre una plataforma aterrazada que salva el desnive del terreno. Responde a una planta rectangular en torno a un patio central de la misma forma en torno al cual se disponen cuatro crujías. Sobre las dos plantas de altura destacan la torre mirador y la capilla, con acceso tanto externo como interno directo hasta el coro. Ésta última es de estilo gótico inglés y cuanta con vanos y portada de arco ojival, rematándose ésta con un esbelto gablete. En su interior la preside un sencillo retablo de fábrica del mismo estilo. El resto de las fachadas distribuye con regularidad vanos escarzanos. La elaborada imposta de separación de ambas plantas se decora con voluminosos denticulos. Las cubiertas son a dos aguas y de teja curva.



EDIFICACION

- **Superficie** : 1.900 M2
- **Topología** : AISLADA
- **Altura** : B+1
- **Estado de conservación** : MALO

SÍNTESIS HISTORICA

El cortijo perteneció inicialmente a una rama menor de la familia Hedia, quien en 1925 lo vendió. Durante los últimos años de uso perteneció a la familia Jurado, a lo que siguieron largos años de abandono deterioro de su fábrica. Tuvo un uso doble, como explotación agropecuaria y finca de recreo.

REFERENCIAS DOCUMENTALES Y BIBLIOGRAFICAS

34, 120-121; R8, XIX, 15-18.

AUTOR Desconocido

EPOCA Medios del siglo XIX

ESTILO Ecléctico y neogótico (capilla)

OBSERVACIONES

En el año 2002 se iniciaron los trámites para la construcción de hotel de lujo que rehabilitará el cortijo como área de recepción y salón social. Las obras se encuentran en marcha en este momento (finales del 2007).

VALOR PATRIMONIAL

Constituye el ejemplo más monumental conservado de la arquitectura rural de llanura que utiliza un lenguaje culto para su formalización.

CONDICIONES DE LA PROTECCIÓN

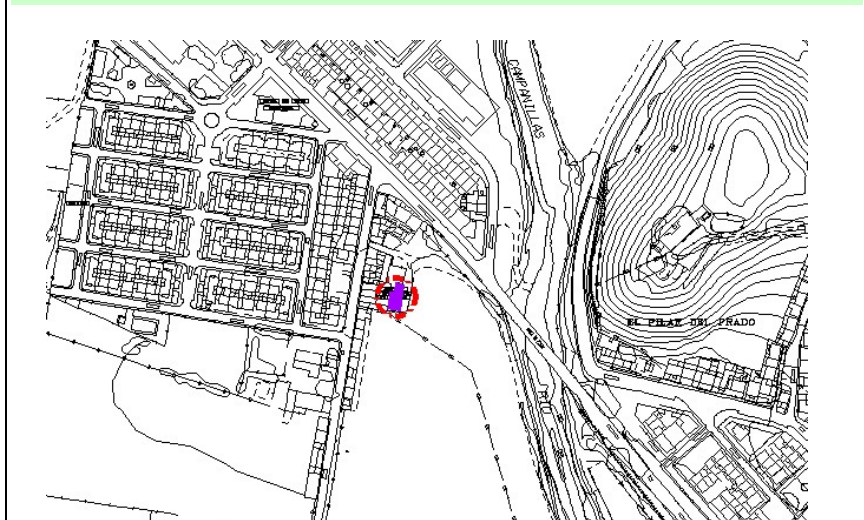
Fachadas, volumen envolvente, elementos ornamentales.

Zona **CAMPANILLAS-GUADALHORCE**

Dirección **C7. RUIZ Y MAYQUEZ, 29
Iglesia Ntra. Sra. Del Carmen**

Referencia **H06**

SITUACION



FOTOGRAFIA

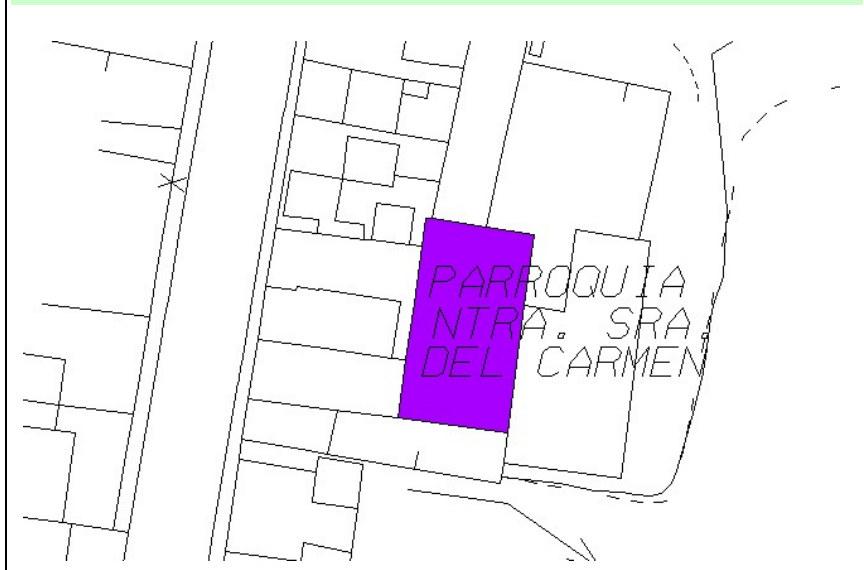


Grado de Protección **ARQUITECTONICA-I**

DESCRIPCION

Iglesia de una sola nave con cubierta de teja curva a doble vertiente. La fachada se centra por la portada, con arco apuntado con una omega sobre la clave y cobijada bajo un frontoncillo triangular a modo de gablete al que se superpone una plastra flanqueada por dos vanos lanceolados que iluminan el coro y a un nivel superior un tondo con un busto en relieve. A ambos lados figuran dos cruces inscritas en círculo rematándose la fachada con una moldura escalonada y una espadaña que reproduce la forma del gablete y doble vano de medio punto. El interior se cubre con bóveda de cañón con lunetos y vanos de medio punto acristalados, reforzada con arcos fajones que descansan sobre las pilastras que sustentan una cornisa. Se le adosa la casa rectoral, con fachada en esquina, vanos adintelados y rejas de fundición de tubo.

EMPLAZAMIENTO



FOTOGRAFIA DETALLE



EDIFICACION

- **Superficie :** 150 M2
- **Topología :** ADOSADA
- **Altura :**
- **Estado de conservación :** BUENO

SÍNTESIS HISTORICA

Campanillas ya aparece mencionada en los Repartimientos de la ciudad, aunque su crecimiento poblacional es bastante posterior. El núcleo urbano se desarrolló en torno a esta iglesia, que fue erigida como parroquia el 6/II/1892. La edificación debió realizarse en torno a estas fechas y puede atribuirse al entonces arquitecto diocesano Manuel Rivera Valentín, por su similitud con las iglesias de los conventos malagueños de las Mercedarias y Carmelitas Descalzas, así como su panteón familiar en el cementerio de San Miguel.

AUTOR Manuel Rivera Valentín (atribución)

EPOCA Hacia 1892

ESTILO Ecléctico

VALOR PATRIMONIAL

Constituye un buen ejemplo de la arquitectura ecléctica de finales del siglo XIX muy bien conservada, así como uno de los escasísimos ejemplos de arquitectura histórica de Campanillas, cuyo núcleo urbano se desarrolló en torno a este templo.

REFERENCIAS DOCUMENTALES Y BIBLIOGRAFICAS

GUEDE, L. y GÓMEZ, R., *Hª. De Málaga. Vicarías, Parroquias, Seminarios, Sínodos*, 1983, pág. 28 / R2, XII, 235-254.

OBSERVACIONES

Ha pintada y remozada a comienzos del s. XXI y se encuentra en muy buen estado.

CONDICIONES DE LA PROTECCIÓN

Zona **CAMPANILLAS-GUADALHORCE**

Dirección **Avda. ORTEGA Y GASSET, 469
Chimenea Fabrica de Azúcar El Tarajal**

Referencia **H07i**

SITUACION



FOTOGRAFIA

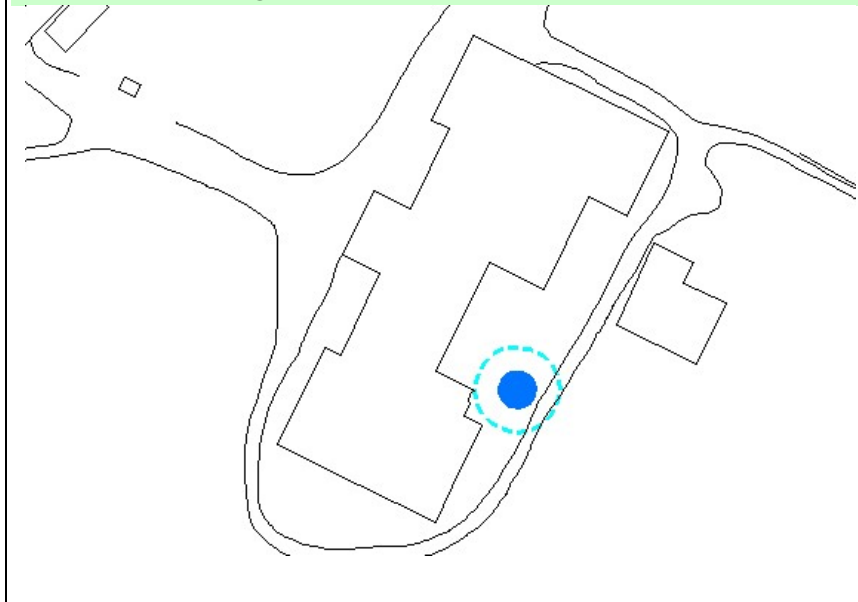


Grado de Protección **INTEGRAL**

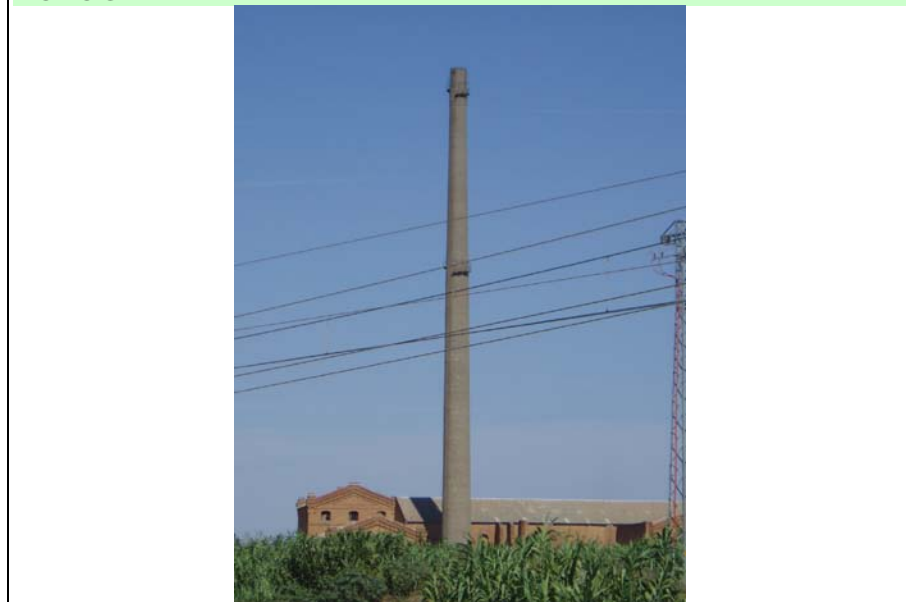
DESCRIPCION

La chimenea es de planta circular y fuste cilíndrico. Su sección disminuye con la altura, y está realizada íntegramente con bloques de hormigón refractario. Entre los bloques se aprecia la llaga con mortero de cemento que los une. Se adosan en su base restos metálicos de lo que fue la conducción de un pararrayos, hoy inexistente, aunque sí se conservan los peldaños metálicos que permiten acceder hasta su cima. A dos tercios de su altura cuenta con una plataforma circular metálica, y otra cerca de su corona, que no cuenta con ningún tipo de remate que adorne. Se aprecia en el tercio superior de su fuste una inscripción con caracteres capitales de gran tamaño y color blanco, en disposición vertical, con el texto "AMET 1931", alusivos a la empresa y al año de construcción. La chimenea se conserva conjuntamente con el edificio fabril para el cual fue diseñada. Esta circunstancia es de gran importancia y revaloriza considerablemente el interés de la chimenea más allá de su propia materialidad, pues el inmueble es de grandes proporciones y se encuentra en relativamente buen estado de conservación

EMPLAZAMIENTO



FOTOGRAFIA DETALLE



EDIFICACION

- **Superficie** : 60 M2
- **Tipología** : AISLADA
- **Altura** : 85,30 M
- **Estado de conservación** : BUENO

SÍNTESIS HISTORICA

Las características edafológicas y climáticas de los litorales malagueño y granadino se mostraron propicios para el cultivo de la caña de azúcar, planta introducida por los musulmanes en el siglo XIII y que permitió la fabricación del azúcar de caña en trapiches e ingenios preindustriales durante la edad Moderna. La introducción de la tecnología del vapor por Ramón de la Sagra en 1845 inauguró un periodo de especial florecimiento y expansión que se prolongó hasta finales del siglo XIX, cuando heladas y malas cosechas ocasionaron una crisis que se acentuó con la mayor rentabilidad del azúcar procedente de la remolacha.

AUTOR Desconocido

EPOCA 1.931

ESTILO

VALOR PATRIMONIAL

En recuerdo a la memoria histórica del pasado industrial de la ciudad.

REFERENCIAS DOCUMENTALES Y BIBLIOGRAFICAS

BONILLA ESTÉVANEZ, Isabel, GUZMÁN VALDIVIA, Antonio y SANTIAGO RAMOS, Antonio, Cien años de historia de las fábricas malagueñas (1830-1930), Acento Andaluz, Málaga, 2001.

OBSERVACIONES

Para consideraciones mas detalladas, deberá dirigirse al Catalogo de Chimeneas Protegidas del Termino Municipal de Málaga.

CONDICIONES DE LA PROTECCIÓN

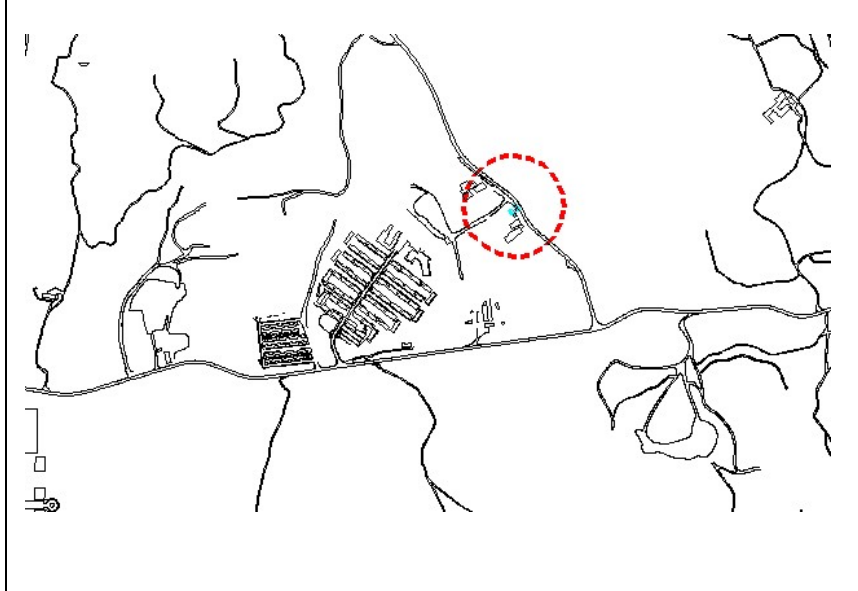
La que le otorga el grado Integral. Se extiende a demás un área de protección de 85,30 metros de diámetro con centro la chimenea.

Zona **CAMPANILLAS-GUADALHORCE**

Dirección **LOS ASPERONES**
Antigua Planta de Residuos Solidos

Referencia **H08i**

SITUACION



FOTOGRAFIA



Grado de Protección **INTEGRAL**

DESCRIPCION

La chimenea es de planta circular y forma troncocónica. Consta de dos capas superpuestas de ladrillo. La exterior es de ladrillo macizo convencional y la interior de ladrillo refractario, que la llegar a la cima se superpone a la exterior integrando una corona de forma denticulada. A un tercio de su altura de abre su boca, en forma de arco rebajado cuya rosca es también de ladrillo refractario. Desde su base hasta su corona, una serie de elementos metálicos a modo de peldaños permiten que sea accesible en toda su longitud. Ante la boca, unas vigas metálicas sustentan una chapa que servía de apoyo a los trabajadores que arrojaban en su interior los materiales a incinerar. Actualmente carece de uso al haber desaparecido la planta a la que estuvo destinada. Parte de la misma queda en suelo público, en un arcén de la carretera de Los Ruices, y el resto dentro de una parcela utilizada como desguace de vehículos.

EMPLAZAMIENTO



FOTOGRAFIA DETALLE



EDIFICACION

- **Superficie** : 36 M2
- **Tipología** : AISLADA
- **Altura** : 15,94 M
- **Estado de conservación** : REGULAR

SÍNTESIS HISTORICA

Hasta los primeros años de la década de los años sesenta del pasado siglo, la recogida de las basuras domésticas se realizaba mediante carros tirados por animales que trasladaban su contenido hasta unas porquerizas emplazadas en la zona Oeste de la ciudad, donde se destinaban a la alimentación de cerdos. Este procedimiento poco estético y falto de higiene acabó con la creación de un sistema municipal de recogida mediante vehículos a motor específicamente diseñados para este cometido, adjudicado el servicio a la empresa Fomento, Contrata y Construcciones.

AUTOR Desconocido

EPOCA 1.963

ESTILO

VALOR PATRIMONIAL

En recuerdo actividades medioambientales de la histórica reciente de la ciudad.

REFERENCIAS DOCUMENTALES Y BIBLIOGRAFICAS

OBSERVACIONES

Para consideraciones mas detalladas, deberá dirigirse al Catalogo de Chimeneas Protegidas del Termino Municipal de Málaga.

CONDICIONES DE LA PROTECCIÓN

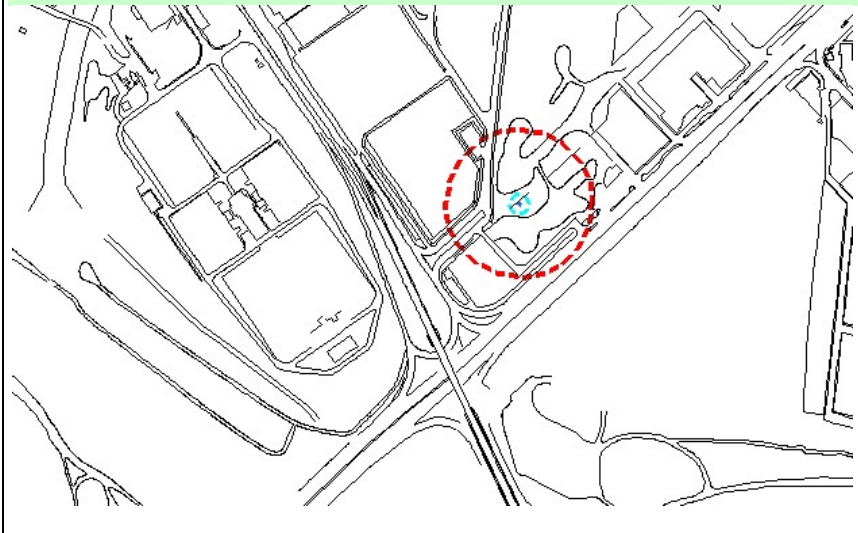
La que le otorga el grado Integral. Se extiende a demás un área de protección de 15,94 metros de diámetro con centro la chimenea.

Zona **CAMPANILLAS-GUADALHORCE**

Dirección **Avda. VELÁSQUEZ, 214
Chimenea de la Fabrica COLEMA**

Referencia **H09i**

SITUACION



FOTOGRAFIA

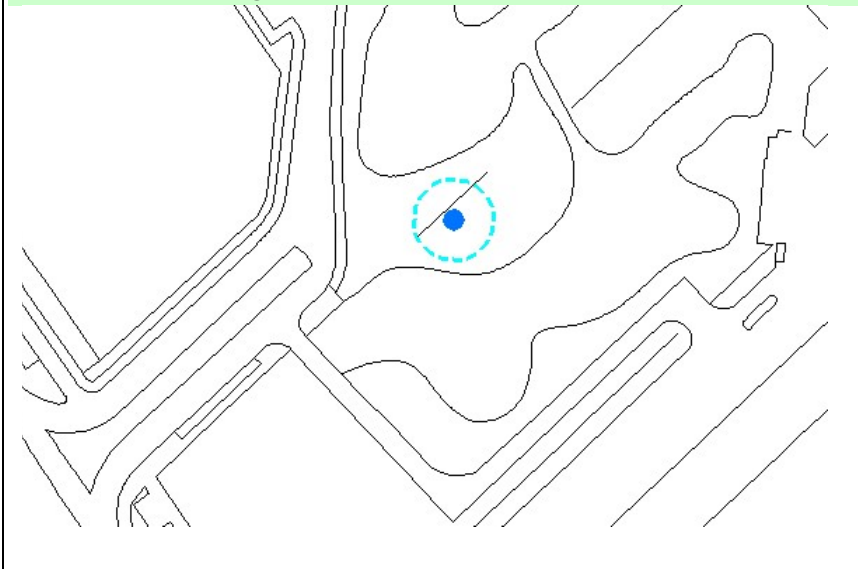


Grado de Protección **INTEGRAL**

DESCRIPCION

La chimenea está realizada en ladrillo macizo o morterete. Consta de una base cúbica horadada en uno de sus lados por la acometida de gases, de sección circular, y coronada por una sencilla cornisa. La chimenea es de fuste cilíndrico, de sección troncocónica no muy acusada, que se remata en su coronamiento con varios anillos. A lo largo de su fuste se aprecian varios elementos metálicos de lo que parece ser fue un pararrayos. Desaparecido el edificio al que perteneció, permanece aislada en el centro de un solar sin construir, aunque a su base se le adosan algunos restos de muros.

EMPLAZAMIENTO



FOTOGRAFIA DETALLE



EDIFICACION

- **Superficie** : 16 M2
- **Tipología** : AISLADA
- **Altura** : 30,42 M
- **Estado de conservación** : BUENO

SÍNTESIS HISTORICA

El panorama de la distribución comercial de la leche experimentó en España una radical transformación en la década de los años cincuenta del siglo XX. La normativa legal, por motivos sanitarios, exigió la pasterización como sistema para higienizar la leche y hacerla apta para el consumo humano. Aunque la medida se aplicó con una cierta flexibilidad, en estos años comenzaron a gestarse la creación de cooperativas como medio para la creación de empresas capaces de rentabilizar las inversiones técnicas necesarias. En estos años se gestó la aparición de la cooperativa Comercial Lechera Malagueña (COLEMA), que en el transcurso de una década prácticamente copó todo el mercado lácteo en el ámbito local malagueño.

REFERENCIAS DOCUMENTALES Y BIBLIOGRAFICAS

RODRÍGUEZ MARÍN, Francisco José, "La pervivencia de la memoria: las chimeneas industriales de Málaga (España) y su conservación, protección e integración urbanística", Tercer Coloquio Latinoamericano sobre Rescate y Preservación del Patrimonio Industrial, TICCIH, Santiago de Chile, 2001.

AUTOR Constructora Domínguez

EPOCA Década de los años cincuenta del siglo XX

ESTILO

OBSERVACIONES

Para consideraciones mas detalladas, deberá dirigirse al Catalogo de Chimeneas Protegidas del Termino Municipal de Málaga.

VALOR PATRIMONIAL

En recuerdo actividades industriales de la histórica reciente de la ciudad.

CONDICIONES DE LA PROTECCIÓN

La que le otorga el grado Integral. Se extiende a demás un área de protección de 30,42 metros de diámetro con centro la chimenea.